

# Udo Mathee

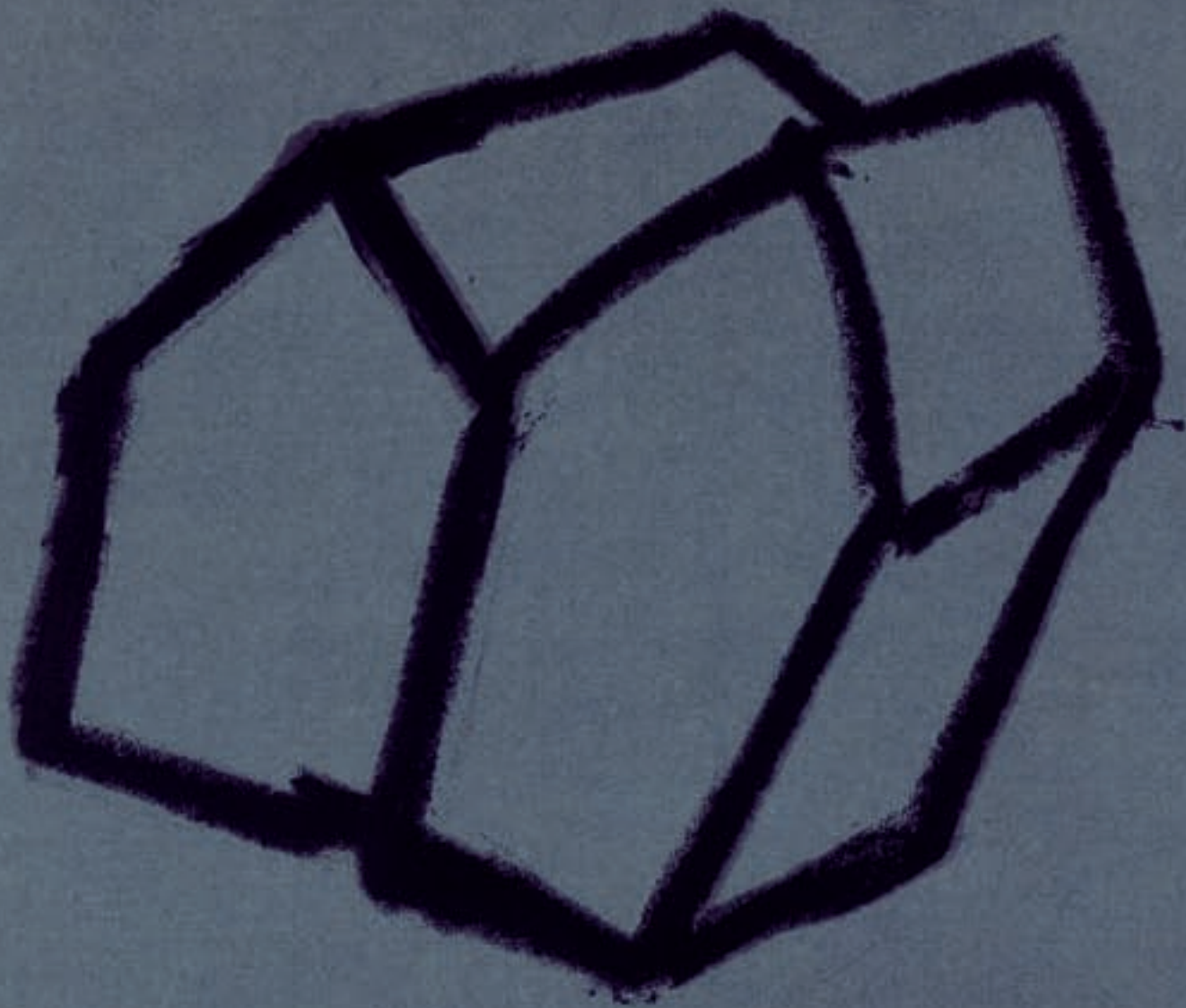
## Häuser 2007

Bilder und Objekte







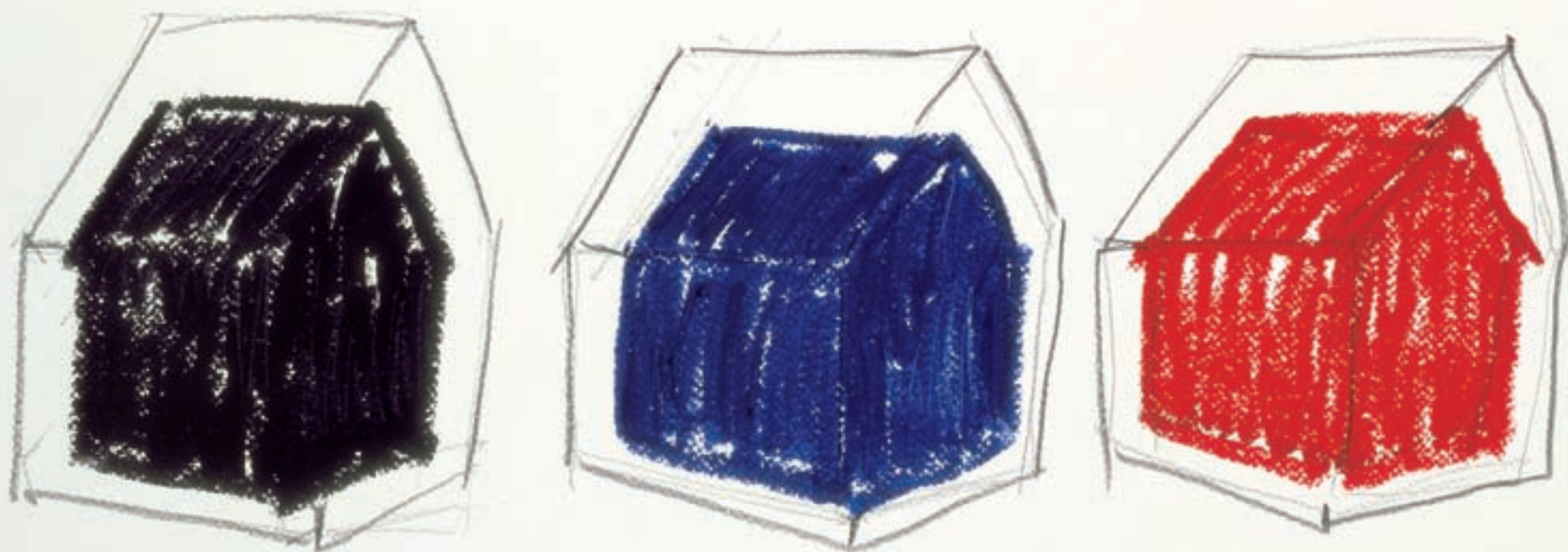


*Didg Mother 99*

- 1
- 2
- 3
- 4**
- 5
- 6
- 7
- 8
- 9
- 10
- 11**
- 12
- 13
- 14
- 15
- 16
- 17
- 18**
- 19
- 20
- 21
- 22
- 23
- 24
- 25**
- 26
- 27
- 28
- 29
- 30
- 31



ich bin



ich + du + er

Udo Mathe













VDO M at hce  
98

- 1
- 2
- 3
- 4
- 5
- 6
- 7
- 8
- 9
- 10
- 11
- 12
- 13
- 14
- 15
- 16
- 17
- 18
- 19
- 20
- 21
- 22
- 23
- 24
- 25
- 26
- 27
- 28
- 29
- 30

2021



1  
2  
3  
4  
5  
6  
7  
8  
9  
10  
11  
12  
13  
14  
15  
16  
17  
18  
19  
20  
21  
22  
23  
24  
25  
26  
27  
28  
29  
30  
31

2007

# Udo Mathee

## Häuser 2007



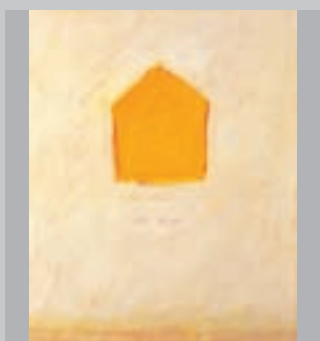
Haus 54 Obstbaum, Acrylfarbe, 2005, H 37 cm



Haus 30 Eiche, Acrylfarbe, 2001, H 33 cm



o.T. Ölkreide auf Papier, 1999, 49 x 64 cm



„ich bin“ Öl, 2001, 80 x 100 cm



„ich+du+er“ Ölkreide und Bleistift auf Papier, 1997, 70 x 50 cm



Haus 52 „we are“ Eiche, Acrylfarbe, 2005, H 20 cm

### Udo Mathee

1951 geboren in Marl  
 1967 – 1970 Maschinenschlosserlehre  
 1973 – 1980 Maschinenbaustudium an der RWTH Aachen  
 Kunststudium am Institut für Kunst-  
 zziehung Prof. Schönwald, Aachen  
 1981 – 1995 tätig als Ingenieur  
 seit 1975 Einzelausstellungen, Beteiligungen  
 und Aktionen in Deutschland, Belgien,  
 den Niederlanden, Frankreich, Portugal,  
 der Schweiz, Tschechien und Russland  
 seit 1995 freischaffend als Bildhauer und Journalist  
 seit 1998 Auftragsarbeiten im öffentlichen Raum

Mitglied im Vestischen Künstlerbund, Recklinghausen  
 Mitglied in der DG Deutschen Gesellschaft für christliche  
 Kunst e.V. München

Ein zentrales Thema im künstlerischen Schaffen von Udo  
 Mathee war und ist die Frage nach der Erkenntnisfähigkeit  
 des Menschen. Ausgehend von dem ingenieurwissen-  
 schaftlichen Hintergrund des Künstlers entstehen in der  
 Auseinandersetzung zwischen Modell und Wirklichkeit  
 die Objekte, Installationen und Zeichnungen von Udo  
 Mathee.

Die Werkgruppe „Häuser“ bildet einen wichtigen Komplex  
 der künstlerischen Arbeiten seit den 90er Jahren. Die  
 Häuser Udo Mathees sind dem Holz entwunden.  
 Das Holz in seinem ihm eigenen Materialcharakter ist  
 zugleich der unmittelbare Träger formaler wie inhaltlicher  
 Spannungen.

„Mir geht es bei den Häusern nicht um architektonische  
 Objekte, sondern um Zeichen von Existenz. Ein Haus hat  
 eine sehr einfache Geometrie, das kommt meiner inge-  
 nieurwissenschaftlichen Prägung entgegen. Gleichzeitig  
 kann ich mit seinen Rissen, Oberflächenstrukturen und  
 Verletzungen ein Schicksal erzählen. Das Haus wird für  
 mich zu einem Bild, einem Synonym für eine Person.“  
 (Udo Mathee)

werkdruck EDITION • Frankfurter Str. 38 • 65520 Bad Camberg  
 www.werkdruckedition.de • info@werkdruckedition.de

Grafische Gestaltung: **werkdruck** – Service für Verlage, Thomas Hein, Oberbrechen • Fotografie: Matthias Ibel, Emsdetten und Thomas  
 Hein, Oberbrechen • © Udo Mathee, Coesfeld  
 In gleicher Ausstattung erscheint im Buch- & Kunstverlag der Christusbruderschaft Selbitz der Kalender „Zeit und Ewigkeit“ von Christamaria  
 Schröter. • www.verlag-christusbruderschaft.de

Dieser Kalender ist in der Grafischen Werkstätte der BruderhausDiakonie in Reutlingen gedruckt, einer Einrichtung für Menschen mit  
 Behinderung. • www.grafische-werkstaette.de

ISBN 3-938668-04-0



9 783938 668047

### Udo Mathee

1951 born in Marl  
 1967 – 1970 apprenticeship as engine fitter  
 1973 – 1980 studied mechanical engineering at  
 RWTH Aachen  
 studied art at the Institute for Art under  
 Prof. Schönwald, Aachen  
 1981 – 1995 worked as engineer  
 since 1975 exhibitions as single artist, exhibitions  
 with other artists and events in Germany,  
 Belgium, the Netherlands, France,  
 Portugal, Switzerland, the Czech  
 Republic, Russia  
 since 1995 freelance as sculptor and journalist  
 since 1998 commissions for public places

Member of the Vestisch Artists Group, Recklinghausen  
 Member of the German Registered Association for  
 Christian Art, Munich

A central theme in Udo Mathee's artistic work has  
 been and still is the question of the cognitive faculty of  
 mankind. Taking the artist's engineering know-how as a  
 starting point, Udo Mathee's objects, installations and  
 drawings develop out of the conflict between model and  
 reality.

The group "houses" has formed an important part of  
 the artistic works since the 90s. Udo Mathee's houses  
 have been worked out of the wood. Wood with its own  
 particular material character is also a direct medium of  
 tension in both form and content.

*"For me the houses are not architectural objects, but  
 symbols of existence. The geometry of a house is very  
 simple, which suits my engineering background. At the  
 same time I can illustrate a fate with the cracks, the  
 surface structure and the injuries in the wood. I see the  
 house as a picture, a synonym for a person."*  
 (Udo Mathee)



Haus 31 Eiche, Blattgold, Acrylfarbe, 2001, H 40 cm



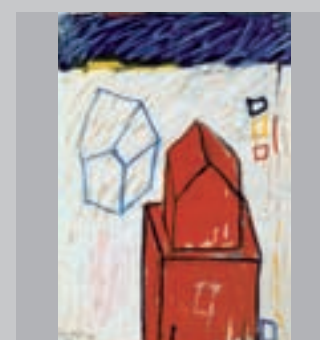
Haus 53 Buche u. Stahl, Acrylfarbe, 2005, H 38 cm



„ich und du“ Kirsche, Acrylfarbe, 2005, H 34 cm



„ich und du“ zweiteilig, Acrylfarbe und Ölkreide auf  
 Trägerplatte, 2005, je 29,5 x 27,5 cm



o.T. Ölkreide auf Transparentpapier, 1998, 50 x 70 cm



Haus 56 Eiche, Blattgold, Acrylfarbe, 2005, H 17 cm